

# Archeologické poklady Morašic

Mgr. Alena Hrbáčková, Jihomoravské muzeum ve Znojmě

Z katastru obce Morašic pochází řada významných archeologických nálezů. Z neolitu publikoval V. Podborský náhodný nález torza mísy na noze kultury s moravskou malovanou keramikou (Podborský 1970, obr. 13:28). Z doby bronzové bylo objeveno únětické pohřebiště (Schirmeisen 1936, 15; Tihelka 1953, 229) a sídliště (Ondráček 1967, 37 – 38). Dobu železnou reprezentuje nález keramických střepů horákovské kultury (uloženo v Městském muzeu v Moravském Krumlově), nález kostrového hrobu (Nekvasil 1967, 52 – 53, obr. 5, tab. 37 – 38) a v neposlední řadě objev známé mohyly (Říhovský 1956, 13 – 18, obr. 4, 21 – 26). K nálezům horákovské kultury mohou dále připojit záchranný výzkum Jihomoravského muzea ve Znojmě z podzimu roku 2009.

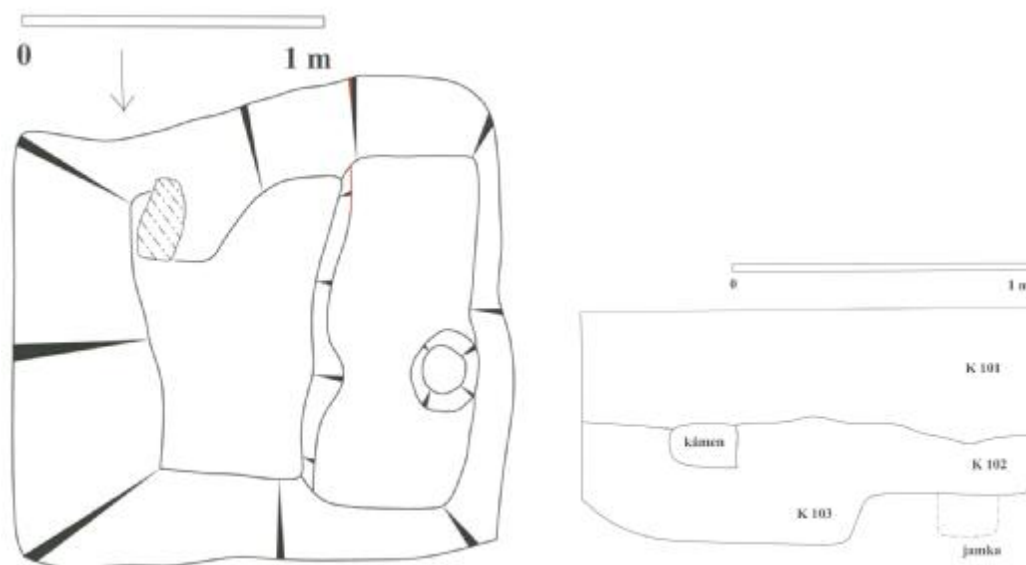
Při náhodném výkopu na parcele 1261/15 a 14 byl narušen pravěký sídlištní objekt. Byli jsme přivoláni na místo panem E. Veisem. Tam jsme provedli kontrolní sondu 140 x 140 cm (Hrbáčková 2009, 1 – 12). *Oč se jedná?*

*Sondu bychom mohli definovat např. jako základní a nepominutelnou složku terénního výzkumu odkryvem. Sonda je jednoznačně prostorově vymezena (izolovaný výkop, systém výkopů, místnost v objektu, část plochy – např. čtverce sítě). Používá se také při předběžných zjišťovacích výzkumech. Pomocí sondáže můžeme ověřovat např. předpokládaný výskyt suroviny, stratigrafie apod. Nebo ji můžeme použít v případě, když plocha nemůže být skrytá celá a na ní proveden systematický výzkum, tak jak to bylo v tomto případě.*

Při výkopu jsme se soustředili na průzkum, začištění, kresebnou a fotografickou dokumentaci a zaměření jednotlivých situací. Při popisu jednotlivých skutečností byla použita Harrisona kontextuální metoda. *Co to v archeologické hantýrce znamená? Zjednodušeně řečeno: jde o vztahy vrstev čili kontextů při odkryvu. Již Jaroslav Palliardi (narozen 10. 2. 1861 v Telči, zemřel 12. 3. 1922 v Moravských Budějovicích) odhalil světu před II. světovou válkou pravidlo že vrstva, která leží níže, je starší, než vrstvy uložené u povrchu. Dnes již banalita, byla tenkrát průlomovým objevem. Postupem času se komplikovanější vztahy na plochách archeologického výzkumu*

zkoumaly, upřesňovaly, vkládaly do grafů a jedním z výsledků je dnes používaná Harrisova matice či Harrisův vývojový diagram (Harris 1979, 34 – 37).

Z výplně sondy objektu č. 501 se podařilo vyjmout zlomky keramického materiálu, celou amforku a mazanici – hliněný výmaz po stěnách objektu. Uvnitř byla objevena kúlová jamka o průměru 28cm, hluboká 80cm. Nálezy pocházejí z doby halštatské a reprezentují kulturu horákovskou, stupeň, HD1 (600 – 550 př. n. l.).



*Půdorys sondy v objektu č. 501 a profil s vyznačenými kontexty.*

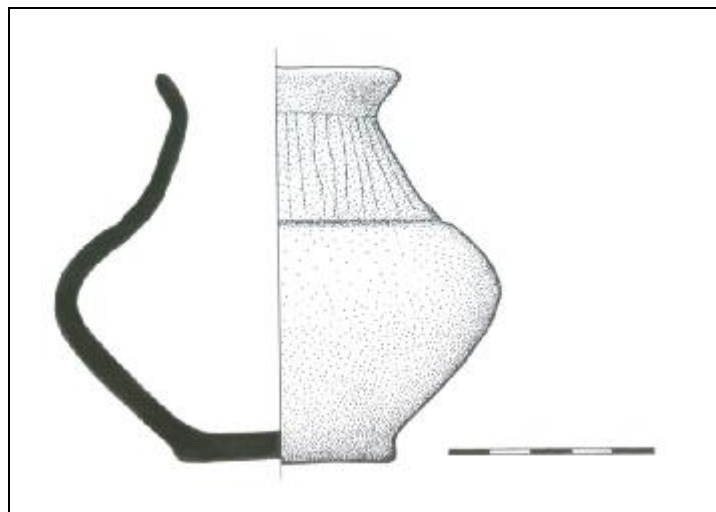
Abych přiblížila pojem doby halštatské: *jedná se o označení celé epochy, která je archeology datována do 7. století př. n. l. a končí kolem roku 450 př. n. l. Svůj název dostala podle hornorakouského města Hallstattu v Solné komoře, kde v polovině 19. století bylo objeveno přes tisíc hrobů.*

Naproti tomu horákovská kultura (HK), která je jako jiné kultury součástí epochy halštatské, získala své jméno podle pohřební mohyly u Horákova na jižní Moravě. Památky HK byly známy již v 19. století, ale samotnou kulturu pojmenoval až J. Böhm v roce 1941. HK je v České republice rozšířena pouze na území jižní Moravy. Na S a na V sousedila s kulturou platěnickou, na J s kalenderberskou v Rakousku. Českomoravská vrchovina ji oddělovala od halštatských kultur v Čechách. Další přední archeolog V. Podborský rozdělil území HK na pět skupin:

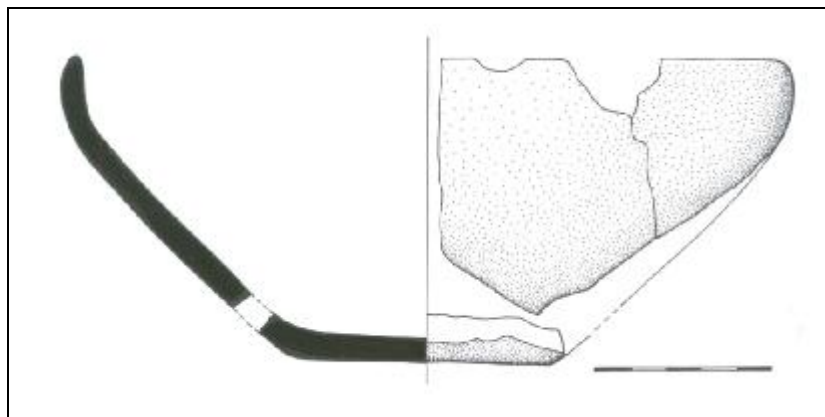
- znojenskou
- krumlovsko-oslavanskou

- brněnskou
- ždánickou
- břeclavskou

Hlavní obživou lidu horákovské kultury bylo zemědělství doplněné chovem dobytka. Vztah k bohům je doložen častými nálezy hliněných amuletů, motivy slunce a vodních ptáků na bronzových mísách a keramice, figurky býků a hliněné pící rohy. Sídliště se skládají většinou z šesti až osmi stavení, zemnic čtvercového nebo obdélníkového půdorysu s rozměry až 6 x 3 m a hloubky až 2 m.



Amfora nalezena v objektu (fond Jihomoravského muzea ve Znojmě)



Rekonstrukce mísy na základě střepového materiálu v objektu (fond Jihomoravského muzea ve Znojmě)

Jak je tedy patrné sonda odhalila část sídlištního objektu horákovské kultury, který je nedílnou součástí předpokládaného sídliště. Prozatím zůstane situace na lokalitě ponechána pro budoucí výzkum.



Fotografie sondy (fond Jihomoravského muzea ve Znojmě)

Záchranný výzkum z katastru obce nepřinesl poprvé doklady osídlení z doby halštatské. Vesměs se jedná o starší či ojedinělé nálezy závažného archeologického významu. Z těchto situací vyplývá, že výzkum na katastru obce Morašice kvalitně rozšířil poznání výzkumů na jižní Moravě.

#### **Literatura:**

Harris, E. C. 1979: Principles of Archaeological Stratigraphy. London – San Diego.

Hrbáčková, A. 2009: Nálezová zpráva - Obec Morašice (okr. Znojmo) parcela 1261/14, 15. Uloženo v archivu Jihomoravského muzea ve Znojmě pod číslem akce 17/2009.

Nekvasil, J. 1967: Hrob horákovské kultury z Morašic (okr. Znojmo), PV AÚB 1967, s. 52 – 53, obr. 5, tab. 37 – 38.

Ondráček, J. 1967: Únětické sídliště v Morašicích (okr. Znojmo), PV AÚB 1967, s. 37 – 38.

Podborský, V. 1970: Současný stav výzkumu kultury s moravskou malovanou keramikou, SIArch XVIII-2, s. 235 – 278, obr. 13:28.

Říhovský, J. 1956: Mohyla horákovské kultury v Morašicích na Moravě, AR 8, s. 13 – 18, obr. 4, 21 – 26.

Schirmeisen, K. 1936: Fundnachrichten aus Mähren, Nachrichtenblatt für Deutsche Vorzeit 12. Leipzig, s. 10 - 19.

Tihelka, K. 1953: Moravská únětická pohřebiště, Památky archeologické XLIV, s. 229 – 328, obr. 1-31.